

Des chiffres proches de 2017, année record

Pour la deuxième année consécutive, le volume global des prestations d'ASANTE SANA est en hausse. Le point avec John Grosset, responsable des finances.



«L'année 2022 est encourageante : on nous fait confiance et les améliorations liées aux mesures d'efficience au sein du dispositif d'aide et de soins à domicile sont appliquées.»

Avec une hausse de 5,5%, l'année 2022 ressemble à la précédente, qui affichait une augmentation de 8,1%. Nous nous approchons des chiffres de 2017, la meilleure année d'ASANTE SANA en termes de prestations depuis sa création en 2011. Cette progression touche pratiquement toutes les prestations, notamment les soins infirmiers et les soins de base. L'augmentation du volume d'activité des auxiliaires de santé est à relever. En hausse, les prestations sont également mieux mises en valeur par la documentation et les relevés d'activité. Quant à l'ergothérapie, après un bond en 2021, le volume se tasse, mais le niveau des prestations reste plus haut que les années précédentes.

L'année 2022 est encourageante : on nous fait confiance et les améliorations liées aux mesures d'efficience au sein du dispositif d'aide et de soins à domicile sont appliquées. Je pense notamment à la stabilité des EPT (équivalents plein temps) du personnel administratif, malgré la forte hausse du volume de prestations.

Forte croissance du CMS de La Tour-de-Peilz

Si on regarde les CMS de plus près, celui de La Tour-de-Peilz connaît une augmentation de l'activité de l'ordre de 20%. Les causes sont multiples. Le nombre de clientes et clients augmente, tout comme le nombre de passages mensuels moyen chez les bénéficiaires actuels, dont l'état de santé décline de plus en plus avec les années. Dernier élément : nous accompagnons aussi des personnes très atteintes dans leur santé nécessitant une prise en charge 7 jours sur 7, et ce, plusieurs fois par jour et nuit.

Mieux valoriser notre activité, encore et toujours

Enfin, et c'est un projet sur le long terme, nous travaillons sur la valorisation et la visibilité du travail des collaboratrices. Elles fournissent un travail remarquable qui ne se reflète pas toujours dans leurs relevés d'activité (RDA). Cela nécessite de former et d'accompagner nos collaboratrices et collaborateurs, notamment celles et ceux qui ont été engagé-e-s pour faire face à l'augmentation des activités.

Un autre projet consiste à optimiser les tournées des équipes qui se rendent à domicile, ainsi que les déplacements de nos auxiliaires. Notre champ d'action s'étend de la plaine aux montagnes. Nous devons veiller à raccourcir la durée des déplacements et à limiter les allers et retours par une planification qui réponde non seulement aux besoins de nos clientes et clients, mais qui nous permette aussi de consacrer nos ressources aux soins.

Evolution de l'activité

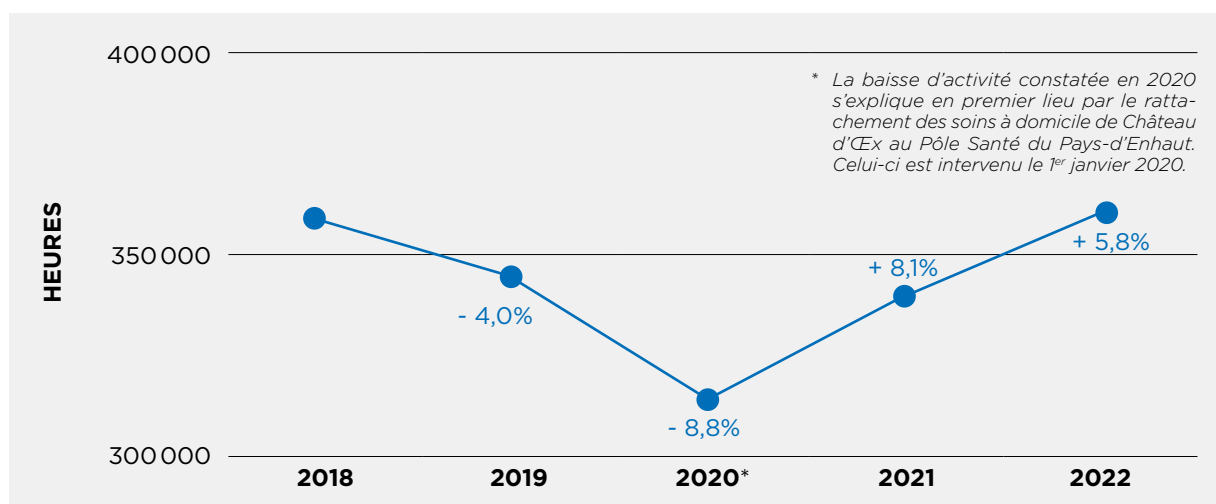
Précisions relatives au CMS du Pays-d'Enhaut

Les chiffres cités dans ce rapport d'activité ne tiennent pas compte des activités du CMS du Pays-d'Enhaut, rattaché au PSPE (Pôle Santé Pays-d'Enhaut) depuis le 1^{er} janvier 2020. En effet, sur délégation d'ASANTE SANA et d'AVASAD, le PSPE exerce les missions d'aide et soins à domicile.

- Heures d'activités d'aide et soins 2022: 22 281
- Nombre annuel de clients: 298
- Nombre de repas livrés: 9 270

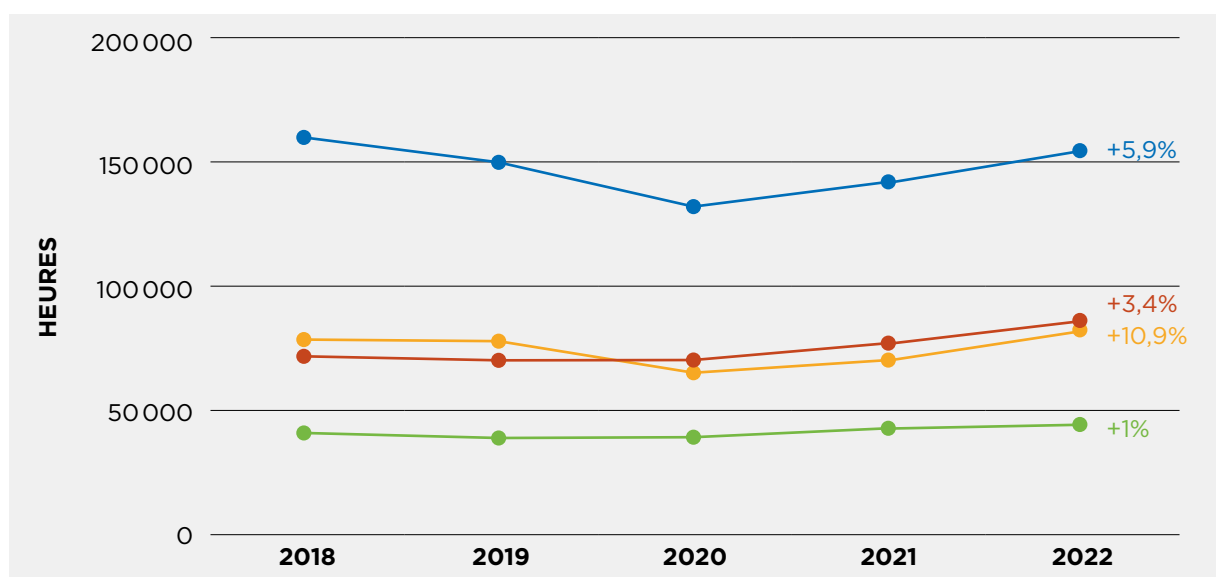
ÉVOLUTION GLOBALE DE L'ACTIVITÉ (en heures)

	2018	2019	2020*	2021	2022
Heures d'activité	358 795	344 448	314 296	339 873	359 444



ÉVOLUTION PAR TYPE DE PRESTATION (en heures)

	2018	2019	2020	2021	2022
Soins de base	161 961	151 912	134 049	144 034	152 555
Soins infirmiers	73 664	72 047	72 165	78 983	81 708
Evaluation, réévaluation	42 749	40 717	41 040	44 644	45 067
Autres	80 421	79 772	67 038	72 212	80 114



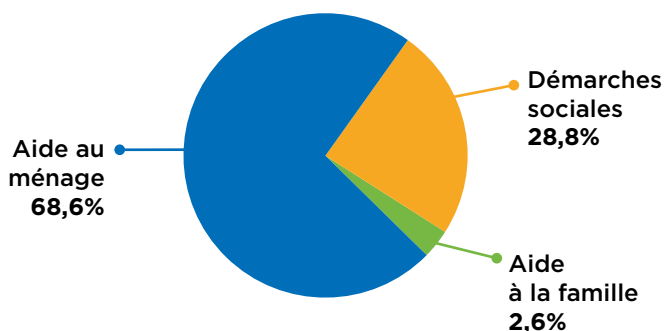
Evolution des prestations de soutien



PRESTATIONS DE SOUTIEN (en heures)

	2021	2022	Evolution
Aide au ménage	41390	41375	0 %
Démarches sociales	13854	17346	25,2%
Aide à la famille	1783	1543	-13,5%

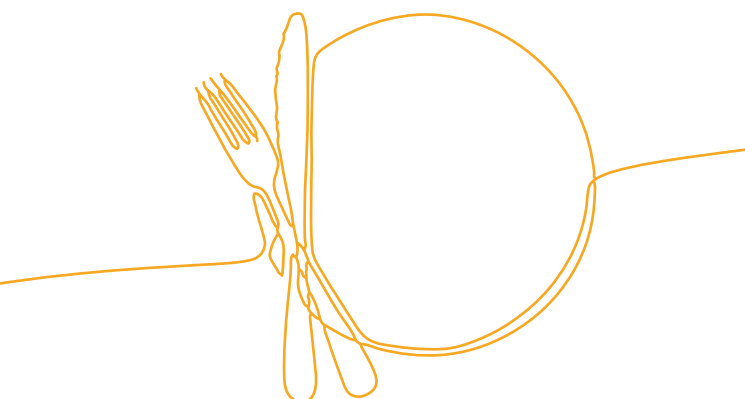
Les démarches sociales sont en forte augmentation. Deux raisons: une augmentation de la clientèle et un meilleur relevé des activités.



REPAS À DOMICILE

	2021	2022	Evolution
Riviera	79060	78701	-0,5%
Chablais	52648	50358	-4,3%
Total	131708	129059	-2%

Après le pic enregistré en 2020 pour cause de fermeture des restaurants pour lutter contre la pandémie, la demande pour la livraison des repas à domicile est en légère baisse et revient aux chiffres d'avant-pandémie.



PRESTATIONS DE PETITE ENFANCE

	2021	2022
Naissances	1339	1222
Nombre d'enfants ayant reçu une prestation	1326	1246
Rencontres parents-enfants	662	780
Animations avec partenaires	11	26

1246 enfants et leurs familles ont bénéficié de prestations en 2022. Les prestations de groupe et les animations auprès d'autres associations ont pu reprendre après deux années marquées par la pandémie.

TRANSPORT DES PERSONNES À MOBILITÉ RÉDUITE DANS L'EST VAUDOIS

Nombre de clients et classes d'âge

	20-64	65-84	85 et +	Total
2021	382	992	876	2250
2022	360	847	665	1872
Evolution				-16%

Courses réalisées

	Thérapeutiques	Loisirs	Total
2021	22845	11915	34760
2022	31784	12881	44665
Evolution			+28%

A la suite de la reprise des traitements médicaux après la période de confinement, cette augmentation conséquente de 28% est en partie due à des traitements médicaux réguliers et s'étendant sur la durée.

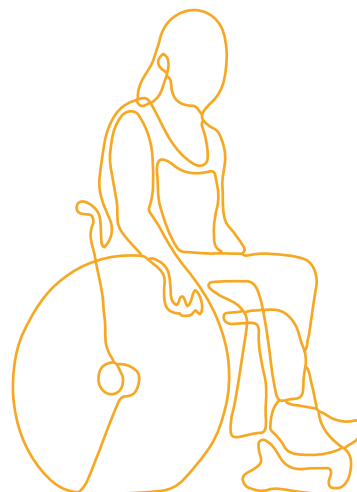
Evolution des bénéficiaires

En 2022, 6062 personnes ont reçu des prestations. Les personnes âgées de 80 ans et plus représentent près de 60% de la clientèle.

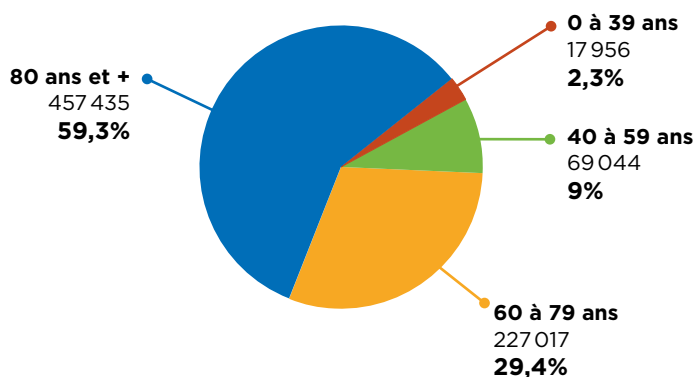
NOMBRE DE CLIENTS

	2021	2022	Evolution
Nombre de clients	5760	6062	+5,2%
Nombre mensuel moyen de clients	2838	2982	+5,1%

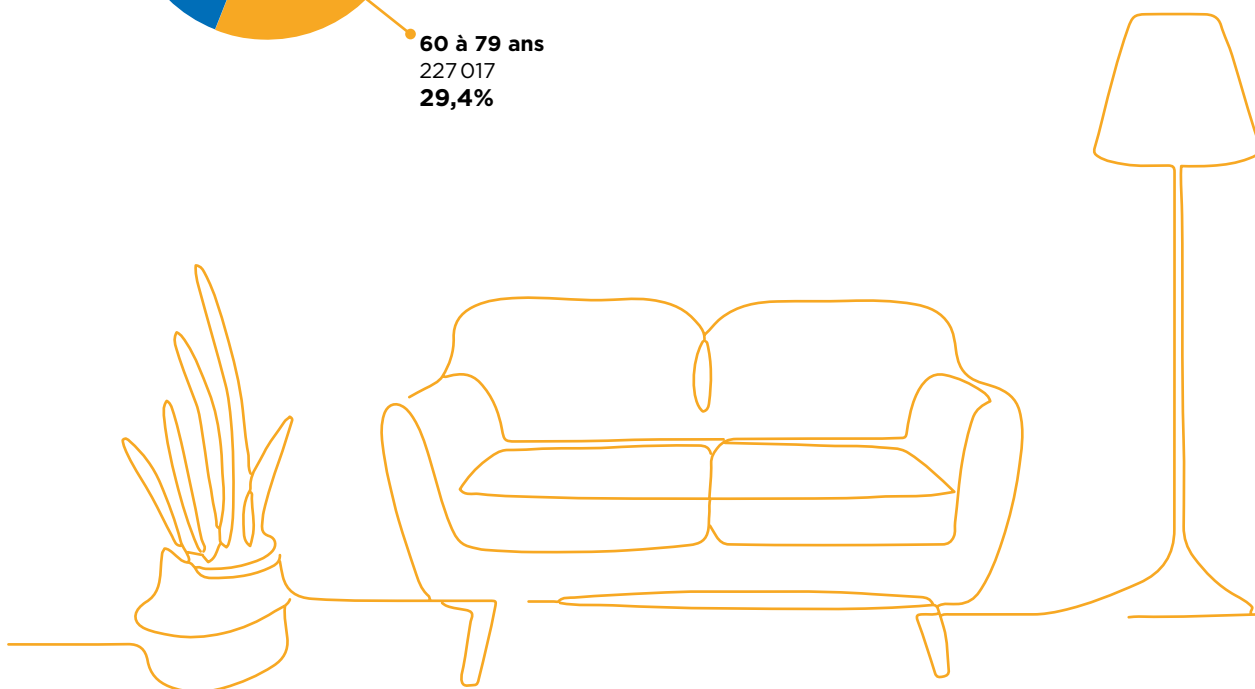
En moyenne, les équipes d'ASANTE SANA accompagnent chaque mois 2982 clients.



RÉPARTITION DU NOMBRE DE PRESTATIONS SELON L'ÂGE DU CLIENT



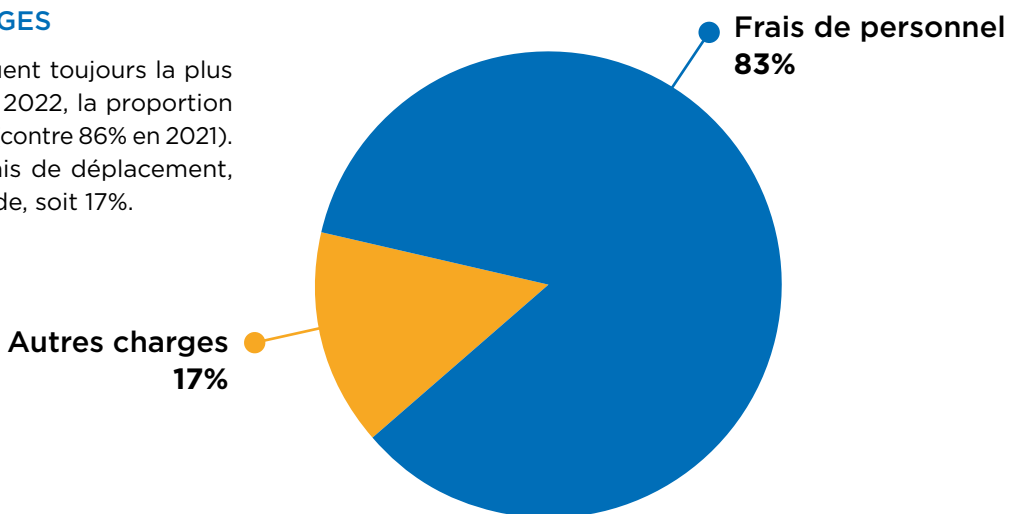
Mises bout à bout, les prestations prodiguées en 2022 atteignent le chiffre impressionnant de 771452.



Répartition des charges et des produits

REPARTITION DES CHARGES

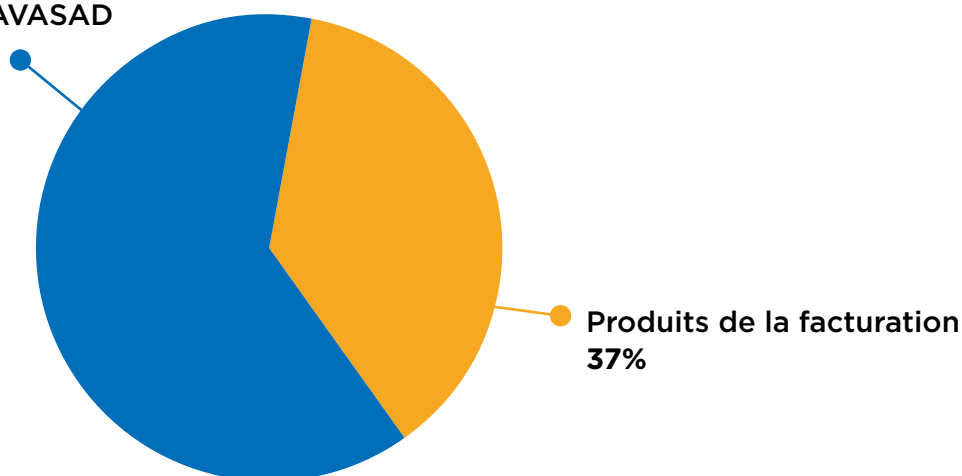
Les frais de personnel constituent toujours la plus grande partie des charges. En 2022, la proportion représente 83% de nos charges (contre 86% en 2021). Les autres charges (loyers, frais de déplacement, repas, etc.) représentent le solde, soit 17%.



REPARTITION DES PRODUITS

37% de nos recettes proviennent de la facturation aux assurances et aux particuliers. C'est le même taux qu'en 2021. Les subventions publiques du Canton et des Communes représentent 63%.

Financement par l'AVASAD
63%



Bilan

En milliers de CHF

ACTIF	31.12.2021	31.12.2022
Actif circulant	5 349	6 028
Liquidités	1 276	1 851
Créances résultant de livraisons et de prestations	3 697	3 692
Tiers	3 693	3 688
Entités membres	4	4
Autres créances à court terme	228	270
Comptes de régularisation des actifs	148	215
Actif immobilisé	110	85
Immobilisations corporelles	106	81
Immobilisations financières	4	4
Total actif	5 459	6 113

PASSIF	31.12.2021	31.12.2022
Engagements à court terme	4 640	5 739
Dettes financières à court terme portant intérêt	1 203	2 584
Dettes résultant de livraisons et de prestations	677	757
Tiers	595	638
Collectivités publiques	26	50
Entités membres	56	69
Autres dettes à court terme	896	541
Provisions à court terme	1 598	1 412
Comptes de régularisation des passifs	265	445
Capital des fonds (fonds affectés)	75	96
Fonds affectés	75	96
Capital de l'organisation	744	279
Capital libre (résultats reportés)	-88	0
Capital lié	832	279
Total passif	5 459	6 113

L'établissement des comptes de l'AVASAD se base sur les recommandations des Swiss GAAP RPC. Les éléments financiers présentés ici constituent un condensé des comptes annuels de l'année 2022 révisés par Mazars SA.

Les comptes annuels détaillés sont disponibles auprès de l'AVASAD ou sur le site web www.cms-vaud.ch

Compte de résultat

En milliers de CHF

	31.12.2021	31.12.2022
Produits	54 616	55 949
Produits de collecte de fonds	41	38
Dons / Legs	7	5
Cotisations des membres	34	33
Produits de prestations fournies	54 575	55 911
Mandats publics	13	18
Mandats de tiers	90	78
Produits de livraisons et de prestations	53 975	55 355
Prestations de services	18 250	18 867
Livraisons	876	863
Financement par l'AVASAD	34 849	35 625
Autres produits d'exploitation	497	460
Charges	-54 642	-56 489
Frais de personnel	-46 492	-47 149
Honoraires et prestations de tiers	-1 936	-2 848
Frais de déplacement	-2 186	-2 528
Charges d'exploitation	-3 997	-3 939
Amortissements	-31	-24
Résultats d'exploitation	-26	-540
Résultat financier	-13	-11
Charges financières	-13	-11
Autres résultats	0	107
Produits exercices précédents	0	347
Charges exercices précédents	0	-240
Résultat avant mouvements de fonds et de capitaux	-39	-444
Variation des fonds affectés	-18	-21
Attribution aux fonds affectés	-41	-38
Utilisation des fonds affectés	23	17
Résultat de l'exercice avant mouvements des capitaux propres	-57	-465
Attributions	57	465
Attribution (-) / Utilisation (+) du capital lié	2	465
Attribution (-) / Utilisation (+) du capital libre (résultats reportés)	55	0
Résultat de l'exercice	0	0

Le résultat de l'exercice est systématiquement à 0 selon la norme RPC 21 relative à l'établissement des comptes des organisations d'utilité publique à but non lucratif. Le résultat de l'année est affecté au capital de l'Association.